

触手	主刺胞(1)	22.5—30.0×3.8—5.0	少
	(2)	17.5—27.5×1.3—3.8	多
枪丝	主刺胞	10.0—12.5×2.0—2.5	少
	螺旋胞	12.5—32.5×2.5—3.0	多

### 附记

自 Carlgren 于 1928 年建立近丽海葵属 *Paracalliactis* 以来, 迄今已报道的有以下 7 种:

*Paracalliactis stephensoni* Carlgren, 1928 大西洋, 1976 米

*P. michaelsarsi* Carlgren, 1928 大西洋, 4700 米

*P. japonica* Carlgren, 1928 太平洋, 53 米

*P. involvens* (McMurrich), 1893 大西洋, 1355 米

*P. valdiviae* Carlgren, 1928 印度洋, 628—823 米

*P. lacazei* Dechance & Dufaure, 1959 地中海, 70—100 米

*P. rosea* Hand, 1975 太平洋, 50 米

地理分布 东海中国海域。

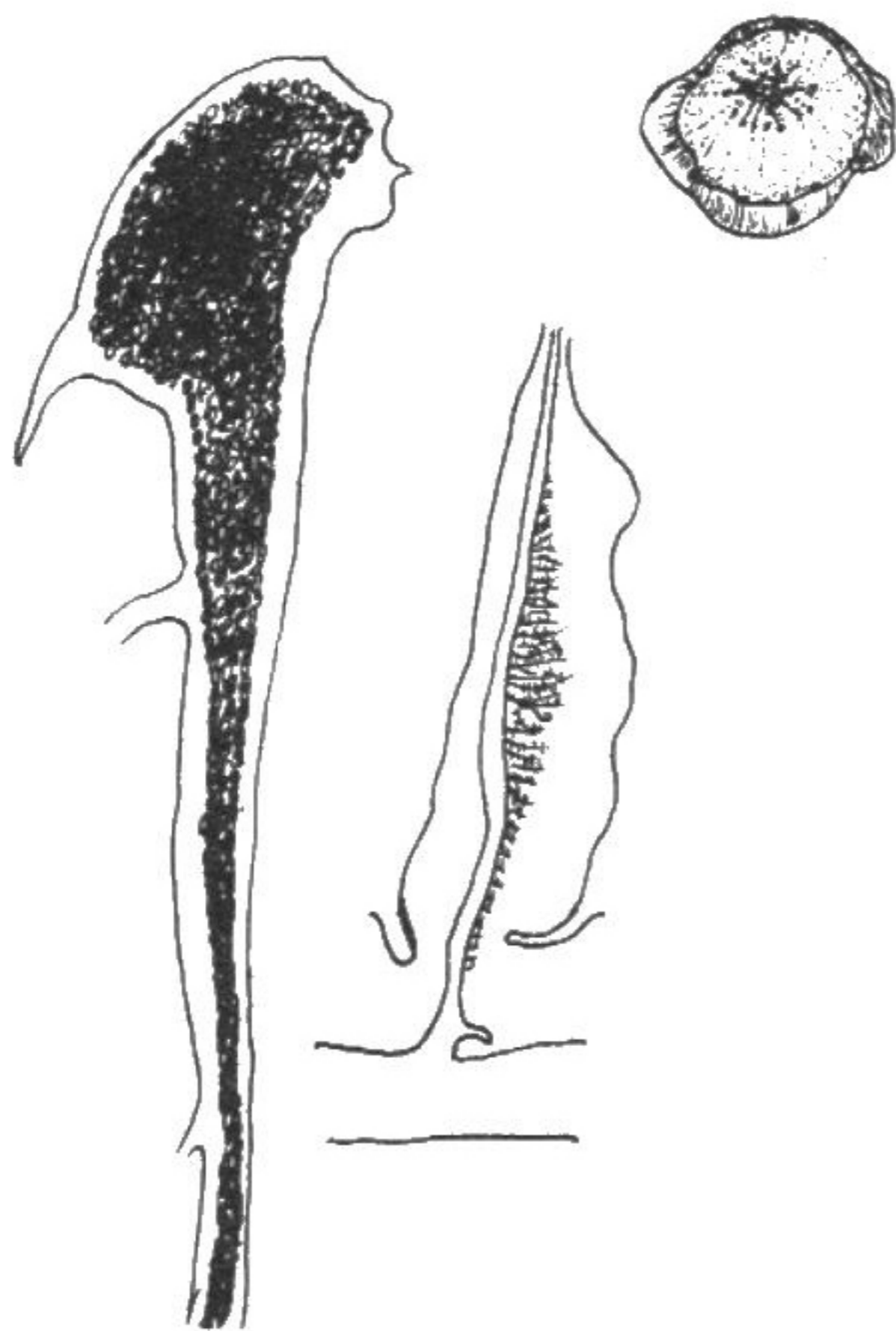


图 123 好望角隐花海葵

*Amphianthus capensis*

左及中图: 括约肌网眼排列和壁底肌肉;

右上图: 整体 (口面观)。

### 隐花海葵属 *Amphianthus* Hertwig, 1882

此属具有发达的基部, 固着于珊瑚, 藻类, 八放珊瑚的柳珊瑚, 水螅和蠕虫管子上。通常向横的方向延长。柱体光滑, 或仅在体的上部有排成纵列的小突起。壁孔数少, 约 1—3 个, 略突出于表面。括约肌较强壮。触手较大, 有时在触手基部的外边有增厚的中胶质, 触手数少于基盘上的隔膜数。触手的纵肌与口盘的辐射肌肉均属外胚层。有 1—3 个水管。有 6 对以上到 12 对的完全隔膜。收缩肌弱, 或几乎无。较老的隔膜仅除 2 对直接隔膜或更多些直接隔膜和最后一轮隔膜外均能生育。枪丝短而少。

#### 57. 好望角隐花海葵 *Amphianthus capensis*

Carlgren (图 123)

*Amphianthus capensis* Carlgren 1928, P. 223.

采集地 东海, 北纬 28.5°, 东经 124.5°—

125°，水深 98 米，底质为羽螅“茎”和柳珊瑚。

**测量 (毫米)**：柱体高为 8—14，直径为 6—10。

**特征描述** 经酒精固定的标本为不透明白色，体上有约 120 条无色的纵线，狭窄，从口部一直延伸到基部，近基部处纵线分出 2—5 个小的纵线通向基盘。其基部裹住羽螅茎。体小，仅有少数壁孔 (3 个)，位于柱体的中部。生活体呈粉红色。

**刺细胞的数量与大小 (微米)**：

体壁	螺旋胞	10.0—20.0×2.0—2.5	一般
咽	主刺胞	17.5—35.0×1.3—5.0	少
	螺旋胞	10.0—17.5×2.5—3.7	少
触手	主刺胞	15.0—27.5×2.5—5.0	一般
	螺旋胞	12.5—20.0×2.5—3.7	少

**地理分布** 东海。好望角，地中海，印度，意大利南部及澳大利亚。

### 非红海葵属 (疣海葵属) *Adamsia* Forbes, 1840

此属海葵体易变，成体的足盘将寄居蟹宿居的螺壳包住。其基部伸展超过螺壳口，将寄居蟹围在壳内。海葵体光滑，体的下部有壁孔，孔周略有隆起。触手简单，排列成数环。括约肌发达，隔膜上下数不一致；12 对完全隔膜不育。

#### 58. 非红海葵 (疣海葵) *Adamsia* sp.

(图 124)

**采集地** 东海，北纬 26.5°—29.5°，东经为 124°0′—127°0′。底质为细沙碎壳，10 个海葵体。

**测量 (毫米)** 海葵足盘直径为 15—40。

**外部形态** 基部呈卵圆形，位于螺壳口部和包住螺壳。

柱体极度扩展呈扁平盘状或呈两叶扇形。体壁光滑，壁孔分布于柱体的中下部，呈暗点状。

口盘收缩呈皱褶的长形，分长短轴，两轴不在同一个水平位。口盘呈透明状奶油色，能见不透明的隔膜系。咽收缩呈皱褶状，唇呈粉红色，有两个水管。



图 124 非红海葵 (疣海葵) *Adamsia* sp.